

Некоторые морфологические особенности ленинградской популяции лосей.

Наряду с приведенными выше сведениями об экологии изученной популяции лосей, следует обратить внимание на некоторые морфологические ее особенности. Правда, эти вопросы *не* стояли в центре нашего внимания, но собранные нами и ранее опубликованные материалы представляют определенный интерес, а главное, позволяют полнее охарактеризовать ленинградскую популяцию.

При рассмотрении морфологических данных надо иметь виду, что они собраны в основном в тот период динамики численности популяции, когда последняя стала обнаруживать черты известного угнетения, измельчания, вызванного ухудшением условий существования, на что указывали различные авторы (Морозов и Иванов, 1959; Верещагин, 1965; Ким, 1967 а, и др.). Отчетливые признаки ухудшения физического состояния лосей в период резкого увеличения их численности не составляют специфического явления, свойственного нашему времени. Оно имело место при тех же обстоятельствах и в конце прошлого столетия— начале текущего. Указанный процесс в значительной мере усиливается вмешательством человека, систематически истребляющего ради охотничьих трофеев наиболее крупных, физически сильных производителей.

Об этом убедительно писал А. К. Саблинский (1914). По его данным, средний вес лосей в Петербургской губернии на протяжении 9 лет (с 1903 по 1912 гг.) неуклонно падал с 290 кг (при максимальном — 448 кг) до 163 кг (максимум— 230 кг). Количество быков с недоразвитыми и уродливыми рогами за этот же срок возросло с 42,8 до 80%. Автор с сожалением отмечает, что теперь самые старые быки в Царскосельском уезде носят рога лишь о 8—10 концах и никак не более 12, да и таких «великанов» наберется не более 4—5%. Между тем, еще на рубеже XIX и XX вв. попадались быки с прекрасно развитыми рогами. Две пары таких рогов о 22 и 23 концах из Лисино хранятся в коллекциях лаборатории экологии позвоночных (рис. 9) и кафедры зоологии позвоночных Ленинградского университета.

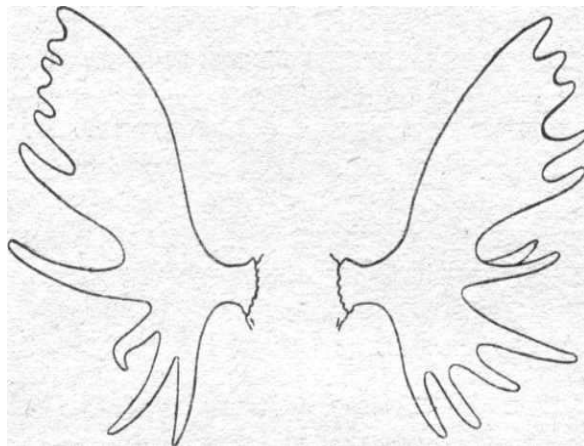


Рис. 9. Рога крупного лося, убитого в конце XIX в. в Лисинской охоте. По словам

А. К. Саблинского, последний известный ему лось с рогами о 23 концах был убит Д. К. Нарышкиным в 1904 г.

Средний вес лосей, добытых в Ленинградской обл. за последнее десятилетие, также имеет явную тенденцию к уменьшению. Если в 1955—1956 гг. лоси нередко весили 450 кг (Морозов и Иванов, 1959), то в 1963—1964 гг. их средний вес, по данным О. С. Русакова (1970), составлял 276 кг, а судя по лицензиям — 270. Самый крупный самец был добыт в феврале 1967 г. в Волховском районе; туша его весила 248 кг, а живой вес составил не менее 420 кг («Лесной великан», 1967). В местах с особенно высокой плотностью населения отмечались наиболее мелкие звери. Так, в Сосновском лесохозяйстве на Карельском перешейке, где в 1964—1965 гг. к концу зимы на 1000 га лесной площади скапливалось до 33—52 лосей, вес их не превышал 250 кг (Червонный, 1967), уступая среднему весу зверей Гурманской обл. на 10—16% (Гагарин и Назарова, 1965). Г. Состояние взрослой части ленинградской популяции может быть охарактеризовано по результатам лицензионного отстрела 1967/1968 гг. Из данных табл. 17 следует, что 74% добытых осей имели туши весом 130—190 кг. Принимая вес туши примерно за 60% живого веса зверя, можно предположить, что подавляющее количество быков весят 220—320 кг (72,7%), коров — 200—300 кг (74,5%).

Таблица 17

Вес туш взрослых лосей, добытых в 1967/68 г.

Вес, кг	Самцы		Самки	
	экз.	%	экз.	%
100 -110	32	3,7	23	3,7
111-120	41	4,8	41	6,5
121 -130	61	7,1	73	11,6
131-140	91	10,5	74	11,7
141 -150	138	16,0	129	20,5
151-160	115	13,3	117	18,6
161-170	117	13,6	76	12,1
171-180	79	9,1	44	7,0
181-190	88	10,2	33	5,3
191-200	40	4,7	14	2,2
201-210	41	4,8	3	0,5
211-220	11	1,3	2	0,3
221-230	3	0,3	—	—
231-240	4	0,4		
241-250	2	0,2		
Итого ...	863	100,0	629	100,0

Размеры наших животных несколько уступают показателям, опубликованным в литературе для вида в целом. Согласно В. Г. Гептнеру и др. (1961), длина тела лоса колеблется в пределах 250—270 см, высота в холке — 175—184 см. К. К. Флеров (1952) и И. И. Соколов (1959) указывают длину тела — 220—300 см, высоту в холке — 170—235 см. Соответствующие промеры наших лосей располагаются ближе к нижней границе указанных пределов. Общая длина черепа ленинградских лосей колеблется в пределах 51—62 см, скуловая ширина — 17—22 см. Эти

показатели также ниже тех, что приводятся в цитированной Литературе: 54—62 см и 20—24 см.

В последние годы наблюдается заметное ухудшение развития рогов. Если для европейского лося в общем характерны рога с хорошо развитой лопастью, большим количеством отростков (до 36) и весом до 20 кг (Гептнер и др., 1961), то в Ленинградской обл. в настоящее время преобладают быки с легковесными рогами, с небольшим количеством отростков и узкой лопастью. Так, среди добытых ;в 1967/68 г. 252 быков, имевших рога, 167 (66,3%) носили «спицы» или рога с 2—3 отростками, 73 (29%)—с 4—7 отростками и только 12 (4,7%)—более чем с 7 отростками. Правда, при этом необходимо учитывать, что наиболее крупные и сильные самцы в период отстрела встречаются уже комолами.

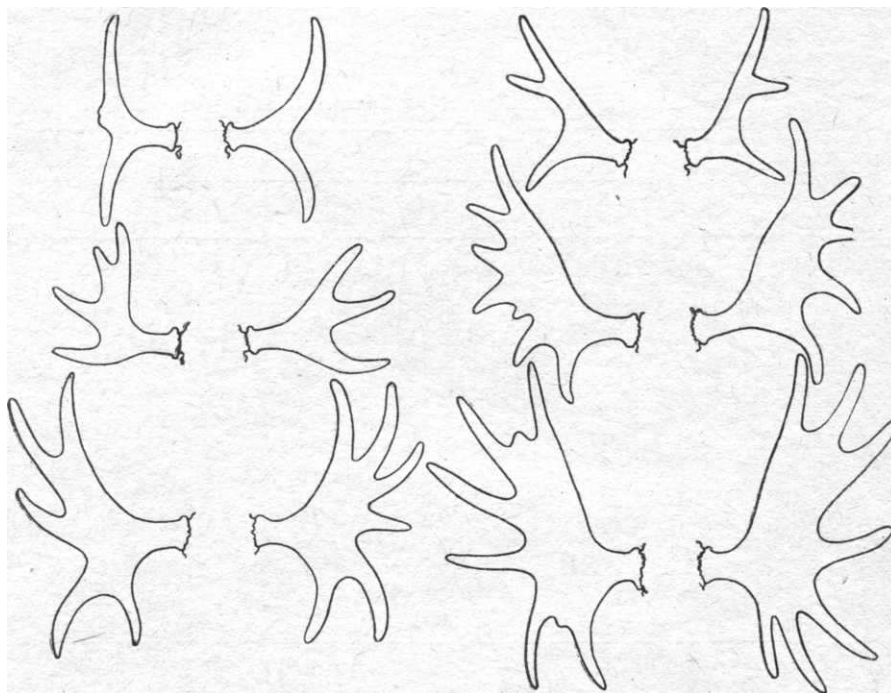


Рис. 10. Основные типы нормально развитых рогов лосей разного возраста Ленинградской обл.

Тем не менее около 35% быков, носящих рога с 1—3 отростками, были старше 3 лет. Из 16 пар рогов, экспонированных на выставке Ленинградского общества охотников и рыболовов, только 3 имели по 19—20 отростков, остальные же не более 17. Из 96 осмотренных нами рогов, 41 экз. (42,7%) имели от 1 до 4 отростков, лопасть у них отсутствовала; 22 (22,9%) были с 3—7 отростками и очень узкой лопастью, не шире 11 см, многие из них приближались к оленеобразной форме; только 15 рогов с 5—11 отростками имели правильную форму, хорошо развитую лопасть и весили 3—7 кг (рис. 10). Редкий трофей — рога с 20 концами добыли охотники Волховского района в ноябре 1968 г. (Яковлев, 1968).

Как видно из данных табл. 18, вес шары рогов редко превышает 6—7 кг. Наши наблюдения свидетельствуют о том, что на северо-востоке области, где плотность населения лосей в период их максимальной численности не превышала 3,3 экз. на 1000 га, быки с хорошо развитыми рогами встречаются гораздо чаще, чем в районах с повышенной численностью.

Таблица 18

Вес рогов лосей Ленинградской области.

Число отростков	Количество рогов	Вес, г		
		Средний	Минимальный	Максимальный
1	9	150	70	220
2	14	870	212	1400
3	20	1060	600	1700
4	10	1500	1300	1800
5	17	2600	1700	4000
6	14	2900	2200	4100
7	8	3440	2300	4120
8	2	3400	3200	3500
10	1	7100	—	-
11	1	7000	—	-

Материал взят из книги У.К. Тимофеева «ЛОСЬ». Издательство
Ленинградского университета. Ленинград – 1974 год.